

جمعیت ایران

سال	جمعیت	متوسط رشد سالانه	تعداد خانوار	بعد خانوار
۱۳۳۵	۱۸,۹۵۴,۷۰۴	-	۳,۹۸۵,۶۸۰	۴,۷۶
۱۳۴۵	۲۵,۷۸۸,۷۲۲	۳,۱	۵,۱۶۷,۱۹۲	۴,۹۹
۱۳۵۵	۳۳,۷۰۸,۷۴۴	۲,۷	۶,۷۱۱,۶۲۸	۵,۰۲
۱۳۶۵	۴۹,۴۴۵,۰۱۰	۳,۹	۹,۶۷۳,۹۳۱	۵,۱۱
۱۳۷۵	۶۰,۰۵۵,۴۸۸	۱,۹	۱۲,۳۹۸,۲۳۵	۴,۸۴
۱۳۸۵	۷۰,۴۹۵,۷۸۲	۱,۶	۱۷,۵۰۱,۷۷۱	۴,۰۳
۱۳۹۰	۷۵,۱۴۹,۶۶۹	۱,۳	۲۱,۱۸۵,۶۴۷	۳,۵۵
۱۳۹۵	۷۹,۹۲۶,۲۷۰	۱,۲	۲۴,۱۹۶,۰۳۵	۳,۳۰

منبع: مرکز آمار ایران، نتایج سرشماری عمومی نفوس و مسکن ۱۳۳۵ تا ۱۳۹۵،

جوانی جمعیت، برنامه ها و مطالبات در استان چهارمحال و بختیاری

مصادیق و موارد مربوط	عناوین
۱- شیوع بیماری های مزمن و غیرواگیر مانند سرطان ها، دیابت، فشارخون و الزایمر ۲- شیوع بالای افسردگی و بیماری های روانی در جامعه و اقدام به خودکشی، ۳- مهاجرت از روستاها و شهرهای کوچک به حاشیه شهر کرد، ترویج حاشیه نشینی و افزایش جرم و بزهکاری ۴- رایج شدن تجرد، کم فرزندی و تنهایی افراد و افزایش سن ازدواج در پسران و دختران ۵- عدم حمایت از سالمندان، کاهش تعاملات، کاهش روابط و صلح ارحام	بحران ها و پیامدهای فردی و خانوادگی
۱- کمبود نیروی کار، مهاجرت مردان برای کارایی و کار به استان های دیگر و خارج کشور ۲- کاهش نیروی کار در فعال سازی صنعت دامپروری و کشاورزی استان ۳- افزایش سالمندی و افزایش درصد سرباری جامعه ۴- افزایش هزینه های ناباروری و عدم استطاعت مالی، افزایش هزینه های بهداشتی درمانی و سلامتی	بحران ها و پیامدهای اقتصادی
۱- بهم خوردن ساختار هرم جمعیتی و نسبت جنسیتی جامعه در استان و به تفکیک شهرستان های دهگانه ۲- کاهش «امکان» فرزند بیشتر در شهرهای بیش از ۲۰۰۰۰ نفر استان و ترویج فرهنگ غربی ۳- عدم اعتقاد به درمان ناباروری پزشکی به لحاظ خرده فرهنگ ها و انگ اجتماعی ۴- ترویج باورهای غلط و سرایت کاهش «تمایل» عمومی به فرزندآوری از شهرها به روستاها و مناطق عشایری ۵- کاهش نشاط اجتماعی، شیوع اسبب های اجتماعی (ناامیدی، خودکشی، طلاق، اعتیاد، کودکان خیابانی، دختران فراری، مشروبات الکلی)، ترس خانم ها از حضور در اجتماع	بحران ها و پیامدهای فرهنگی و اجتماعی
۱- کمبود نیروی انسانی برای جذب در کادر نظامی و انتظامی استان، ۲- محدود شدن منابع انسانی متخصص و جوان در اداره امور سیاسی و امنیتی استان ۳- برهم خوردن بافت قومیتی و عشیره ای استان و ایجاد اختلافات محلی و شهرستانی و افزایش ناامنی	بحران ها و پیامدهای سیاسی و امنیتی

جمعیت استان چهارمحال و بختیاری

سال										گروه سنی (سال)
1404	1403	1402	1401	1400	1399	1398	1397	1396	1395	
14189	14399	14601	14353	14081	14800	16488	18739	20503	18578	زیر یکسال
57762	57854	58857	62747	69108	73413	76935	77330	75019	74778	1 تا 4
86682	92140	95776	95930	93864	92122	88669	86142	84015	81433	5 تا 9
92265	88958	86378	84042	81324	79470	77718	75629	73492	71514	10 تا 14
79356	77546	75400	73244	71270	69303	67795	66860	66614	66639	15 تا 19
69020	67498	66561	66308	66334	66682	68078	70472	74329	79685	20 تا 24
66375	67766	70158	73999	79317	85828	91329	96317	99587	100397	25 تا 29
85387	90872	95844	99096	99901	101561	103057	103012	101322	99467	30 تا 34
100959	102454	102410	100738	98911	95286	90411	85580	81695	77946	35 تا 39
94596	89772	84978	81132	77422	73546	70348	67719	65680	64014	40 تا 44
72853	69689	67090	65076	63437	62019	60263	58338	55855	52890	45 تا 49
61246	59501	57585	55108	52189	49173	46660	44797	43321	42475	50 تا 54
48170	45667	43825	42383	41581	40310	39172	37717	36347	34974	55 تا 59
38904	37790	36403	35085	33772	32460	31474	29786	28755	27582	60 تا 64
30650	29699	28106	27117	26049	25132	23374	22391	20726	19646	65 تا 69
23056	21355	20411	18799	17798	16389	15581	14379	13128	11607	70 تا 74
28575	27359	25834	24594	23572	23623	23671	23283	23281	23486	75 و بیشتر
1050045	1040319	1030217	1019751	1009930	1001117	991023	978491	963669	947111	کل

جمعیت استان چهارمحال و بختیاری

مناطق روستایی		مناطق شهری		استان چهارمحال و بختیاری		
بعد خانوار	میزان باروری کل	بعد خانوار	میزان باروری کل	بعد خانوار	میزان باروری کل	
56/5	56/3	44/4	44/2	82/4	82/2	1395
3/5	3/3	33/4	33/2	66/4	66/2	1396
5	3	16/4	16/2	45/4	45/2	1397
54/4	54/2	88/3	88/1	11/4	11/2	1398
36/4	36/2	72/3	72/1	94/3	94/1	1399
86/3	86/1	63/3	63/1	71/3	71/1	1400
26/4	26/2	74/3	74/1	92/3	92/1	1401
02/4	02/2	69/3	69/1	81/3	81/1	1402
13/4	13/2	66/3	66/1	82/3	82/1	1403
99/3	99/1	62/3	62/1	75/3	75/1	1404

میزان باروری کلی از سال ۱۳۹۵ تا سال ۱۴۰۰ در استان



نام شهرستان	1395	1396	1397	1398	1399	1400
اردل	3.57	3.36	2.85	2.43	2.36	2.3
بروجن	2.53	2.35	2.37	1.85	1.81	1.72
بن	2.21	2.03	1.94	1.46	1.5	1.43
سامان	2.14	2.14	1.72	1.55	1.46	1.42
شهرکرد	2.32	2.11	1.98	1.76	1.53	1.47
فارس	3.09	3.04	2.73	2.31	1.94	1.86
کوههرنگ	3.32	3.01	2.94	2.54	2.46	2.46
کیار	2.43	2.45	2.01	1.83	1.66	1.59
لردگان	3.71	3.56	3.22	2.87	2.66	1.83
استان	2.82	2.66	2.45	2.11	1.94	1.71

میزان باروری کلی یا نرخ فرزند آوری (TFR)

*** میانگین تعداد فرزندان است که به ازاء هر زن در سن باروری 15 تا 49 سال متولد شده است**

➤ در کشور کاهش داشته است، از رقم 1/79 نفر در سال 1390 به رقم 1/65 نفر در سال 1400

➤ در استان کاهش داشته است، از رقم 2/82 نفر در سال 1395 به رقم 1/71 نفر در سال 1400

➤ در شهرستان ها کاهش داشته است، در سال 1400 شهرستان لردگان با رقم 3/71 نفر بیشترین و

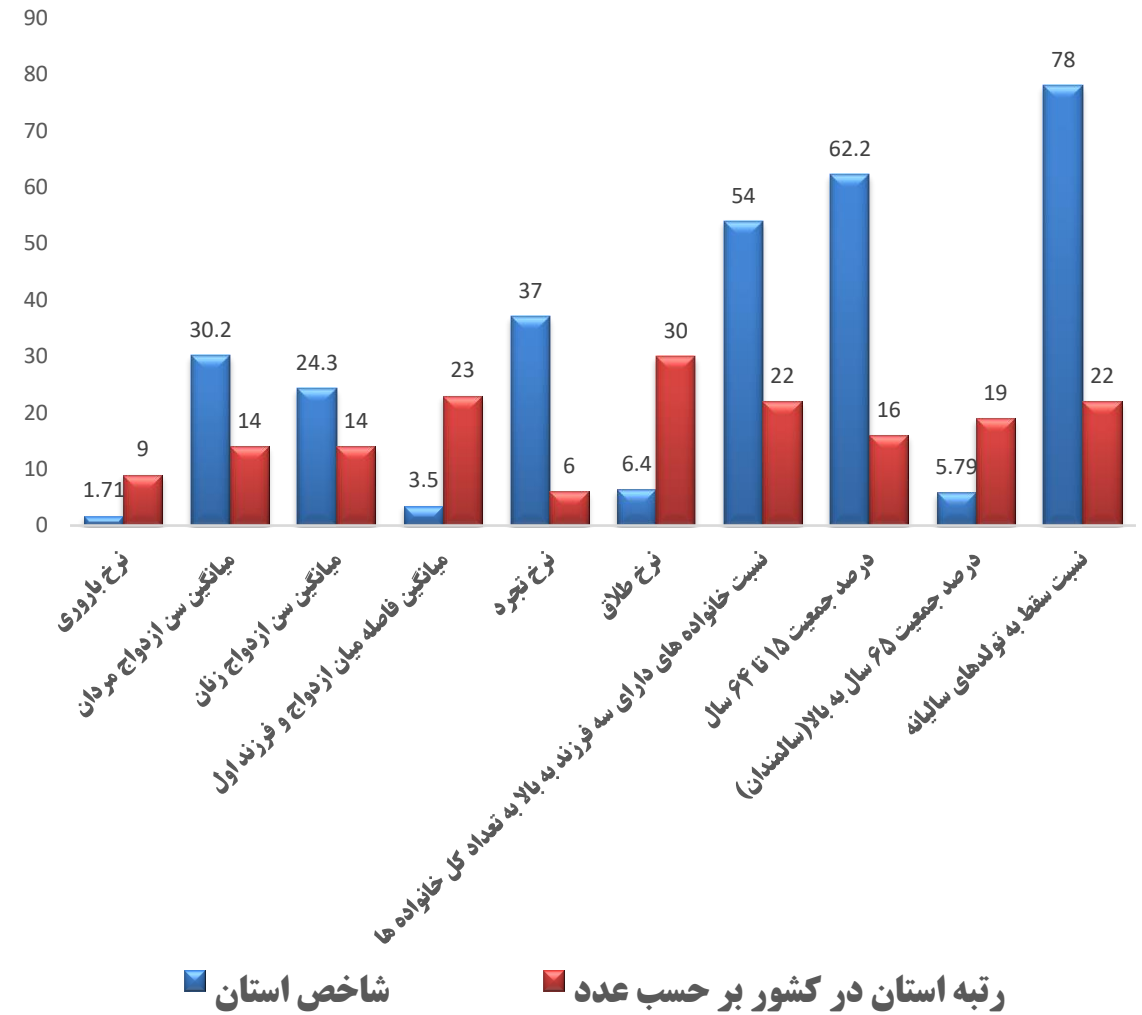
شهرستان سامان با رقم 1/4 نفر کمترین نرخ باروری کلی را داشته اند

➤ کاهش نرخ باروری کلی در نقاط شهری استان بیشتر از نقاط روستایی است

➤ در حال حاضر شهرستان های بن، سامان و شهرکرد دارای کمترین نرخ باروری در استان و در اولویت

برنامه جوانی جمعیت و فرزند آوری هستند

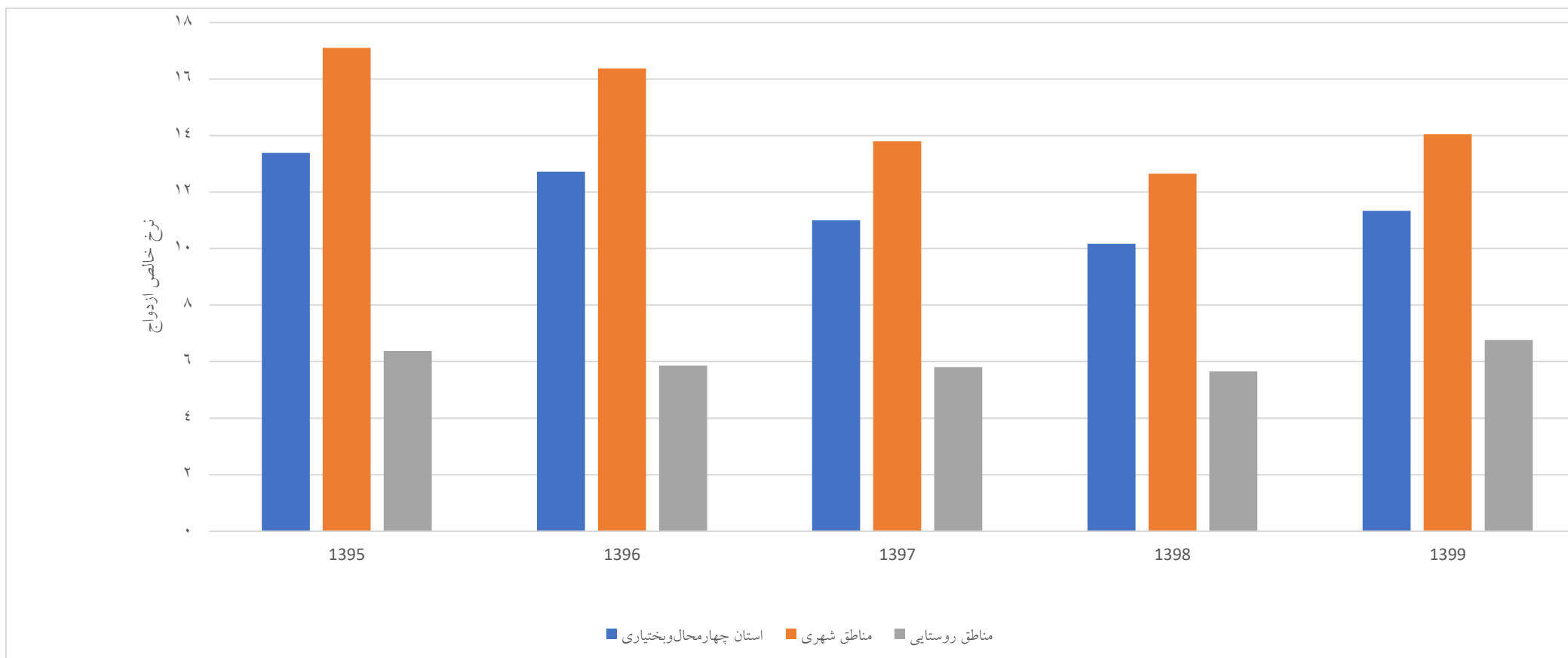
شاخص	شاخص استان	رتبه استان در کشور بر حسب عدد
نرخ باروری	1/71	9
میانگین سن ازدواج مردان	30/2	14
میانگین سن ازدواج زنان	24/3	14
میانگین فاصله میان ازدواج و فرزند اول	3/5	23
نرخ تجرد	37	6
نرخ طلاق	6/4	30
نسبت خانواده های دارای سه فرزند به بالا به تعداد کل خانواده ها	54	22
درصد جمعیت ۱۵ تا ۶۴ سال	62/2	16
درصد جمعیت ۶۵ سال به بالا (سالمندان)	5/79	19
نسبت سقط به تولدهای سالیانه	78	22



میزان خالص ازدواج از سال ۱۳۹۵ تا سال ۱۳۹۹

سال ۱۳۹۹	سال ۱۳۹۸	سال ۱۳۹۷	سال ۱۳۹۶	سال ۱۳۹۵	نام شهرستان
13.09	12.02	15.8	16.04	19.96	اردل
8.79	7.75	8.8	9.86	12.14	بروجن
3.13	2.19	1.94	1.6	0	بن
8.51	6.68	7.36	8.85	7.96	سامان
8.037	7.93	8.47	9.99	11.245	شهرکرد
10.48	6.75	4.55	5.4	0.21	کوهرنگ
7.46	6.8	8.47	9.62	10.28	کیار
10.12	9.7	11.11	14.91	19.21	فارسان
14.87	14.04	15.88	17.52	18.56	لردگان
11.33	10.17	10.99	12.71	13.38	استان

میزان خالص ازدواج از سال ۱۳۹۵ تا سال ۱۳۹۹



میزان خالص ازدواج از سال ۱۳۹۵ تا سال ۱۳۹۹

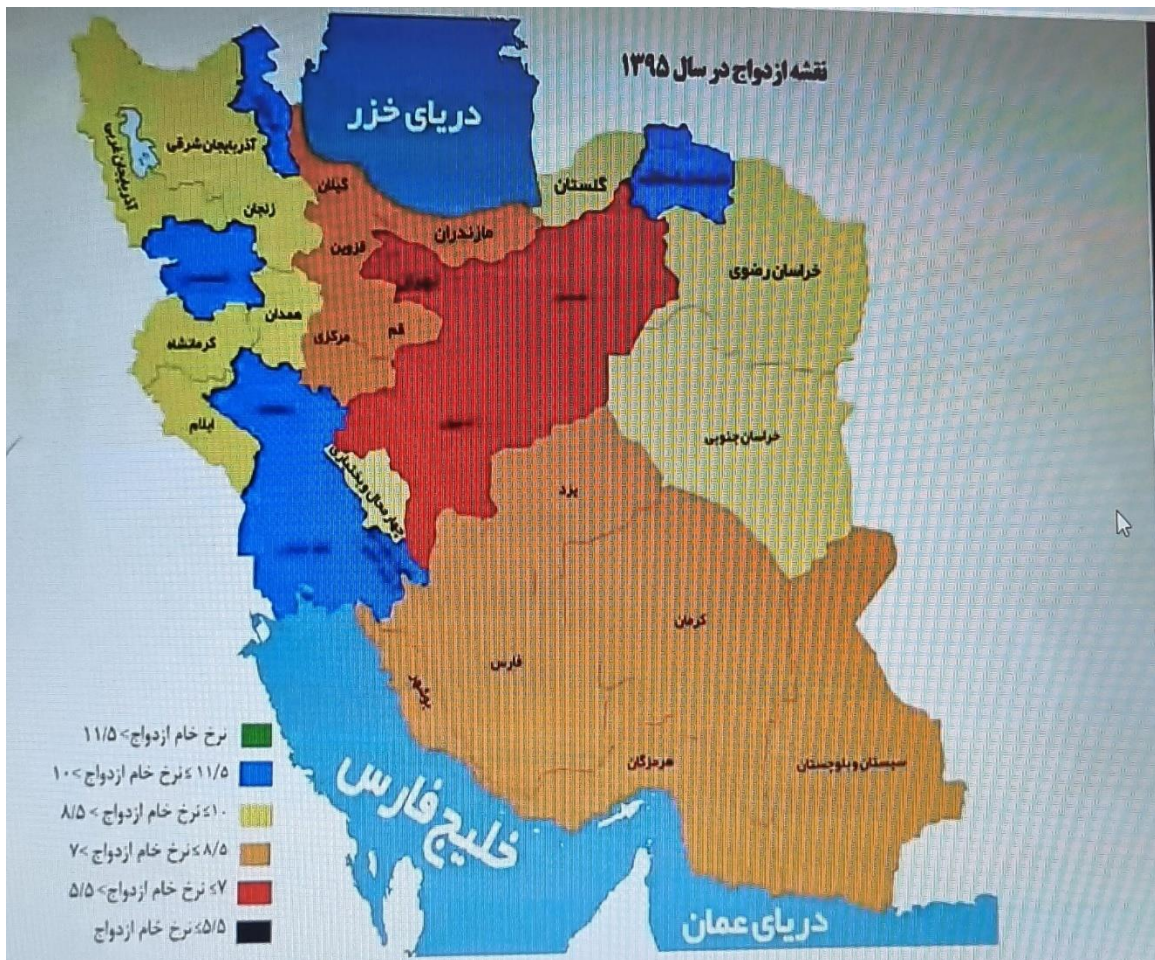
*شمار ازدواج های صورت گرفته در یک سال معین و مجموع واقع در سن قانونی ازدواج را نشان می دهد

➤ در کشور تعداد ازدواج کاهش داشته است از 874 هزار در سال 1390 به 570 هزار در سال 1400

➤ نرخ خالص ازدواج در استان کاهش داشته است از 13/38 در هزار نفر در سال 1395 به 11/32 در هزار نفر در سال 1399 .

➤ در سال 1399 شهرستان لردگان با رقم 14/87 دارای بیشترین و شهرستان بن با رقم 3/13 در هزار نفر دارای کمترین نرخ ازدواج است

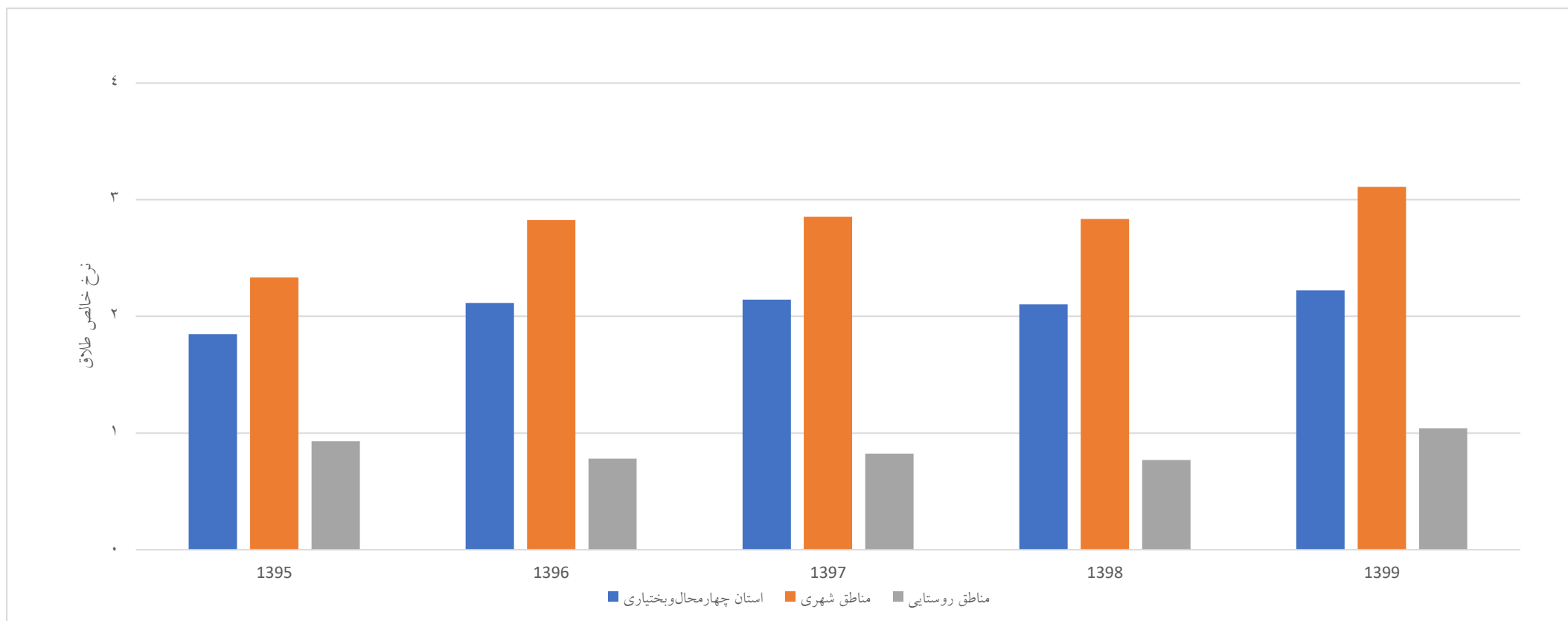
➤ نرخ خالص ازدواج در نقاط شهری بیشتر از نقاط روستایی استان است.



میزان خالص طلاق از سال ۱۳۹۵ تا سال ۱۳۹۹

سال ۱۳۹۹	سال ۱۳۹۸	سال ۱۳۹۷	سال ۱۳۹۶	سال ۱۳۹۵	سال شهرستان
1.49	1.46	1.32	1.45	0	اردل
1.42	1.92	1.54	1.48	0.11	بروجن
6.49	5.86	4.66	6.96	3.94	بن
2.63	1.51	1.94	2.4	0.133	سامان
2.07	2.17	2.42	2.5	2.6	شهرکرد
					کوههرنگ
0.55	0.46	0.34	0.35	0	
2.41	2.59	2.7	2.92	5.5	کیار
1.74	2.11	2.22	1.55	1.52	فارسان
2.44	1.72	1.93	1.9	2.35	لردگان
2.22	2.1	2.14	2.11	1.84	استان

میزان خالص طلاق از سال ۱۳۹۵ تا سال ۱۳۹۹



نرخ خالص طلاق

*میزان خالص طلاق از تقسیم تعداد طلاق ها طی یک سال معین بر جمعیت افراد دارای همسر در وسط همان سال به دست می آید

➤ در استان از سال 1395 با رقم 1/84 در هزار نفر تا سال 1399 با رقم 2/22 در هزار نفر افزایش

داشته است. این افزایش در نقاط شهری بیشتر از نقاط روستایی استان است

➤ در شهرستان ها در سال 1399 ، شهرستان بن با رقم 6/49 در هزار نفر دارای بیشترین و شهرستان

کوهرنگ با رقم 0/55 در هزار نفر دارای کمترین نرخ طلاق است.

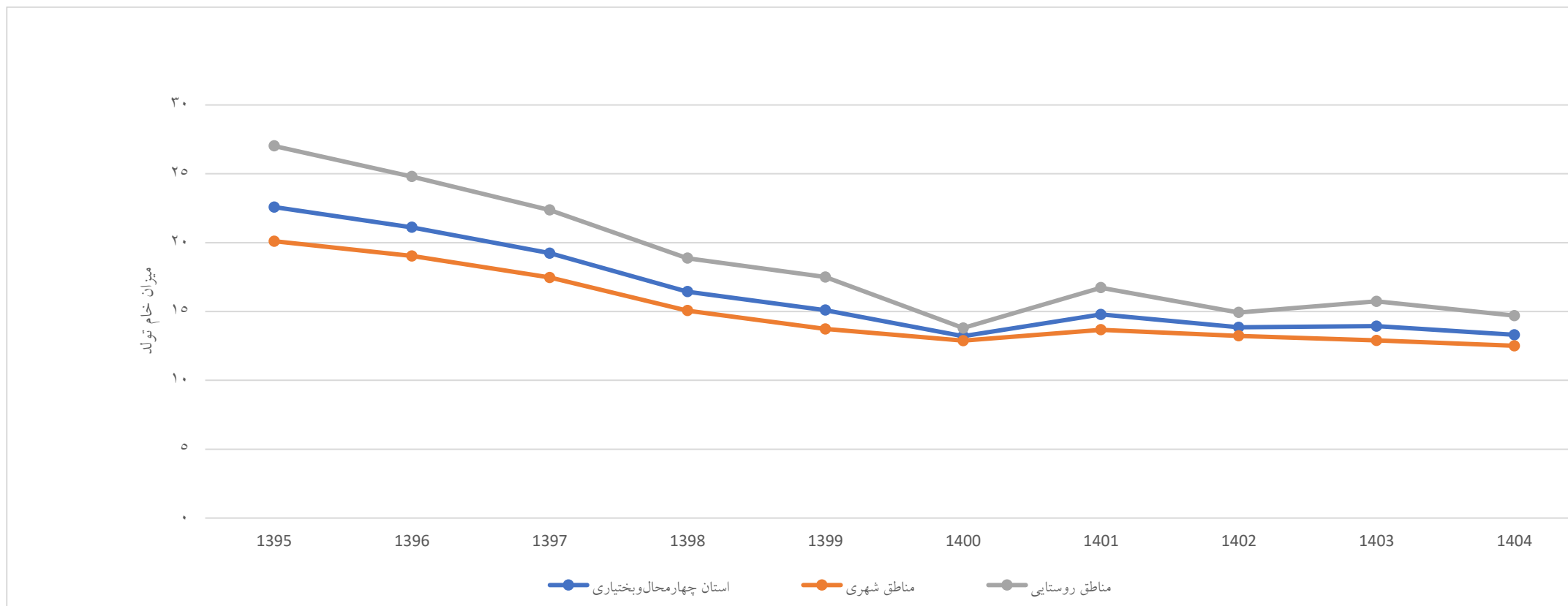
➤ در کشور تعداد طلاق از سال 1390 تا سال 1400 از 143 هزار نفر به 200 هزار نفر افزایش داشته است



میزان خام تولد از سال ۱۳۹۵ تا سال ۱۴۰۰

سال ۱۴۰۰	سال ۱۳۹۹	سال ۱۳۹۸	سال ۱۳۹۷	سال ۱۳۹۶	سال ۱۳۹۵	سال شهرستان
16/93	17/392	17/992	21/268	25/459	27/416	اردل
13/02	13/811	14/459	18/37	18/471	20/19	بروجن
10/551	11/094	10/799	14/415	15/238	16/663	بن
10/571	10/924	11/82	13/057	16/452	16/582	سامان
11/929	12/533	14/513	16/398	17/716	19/647	شهرکرد
18/103	18/137	18/755	21/755	22/482	24/894	کوهرنگ
11/547	12/084	13/399	14/784	18/15	18/069	کیار
14/198	14/764	17/688	21/094	23/703	24/411	فارسان
14/086	20/466	21/402	24/804	27/489	28/925	نردگان
13/215	15/093	16/441	19/232	21/108	22/581	استان

میزان خام تولد از سال ۱۳۹۵ تا سال ۱۴۰۰



میزان خام تولد از سال ۱۳۹۵ تا سال ۱۴۰۰

*تعداد تولد های زنده در کل جمعیت را نشان می دهد

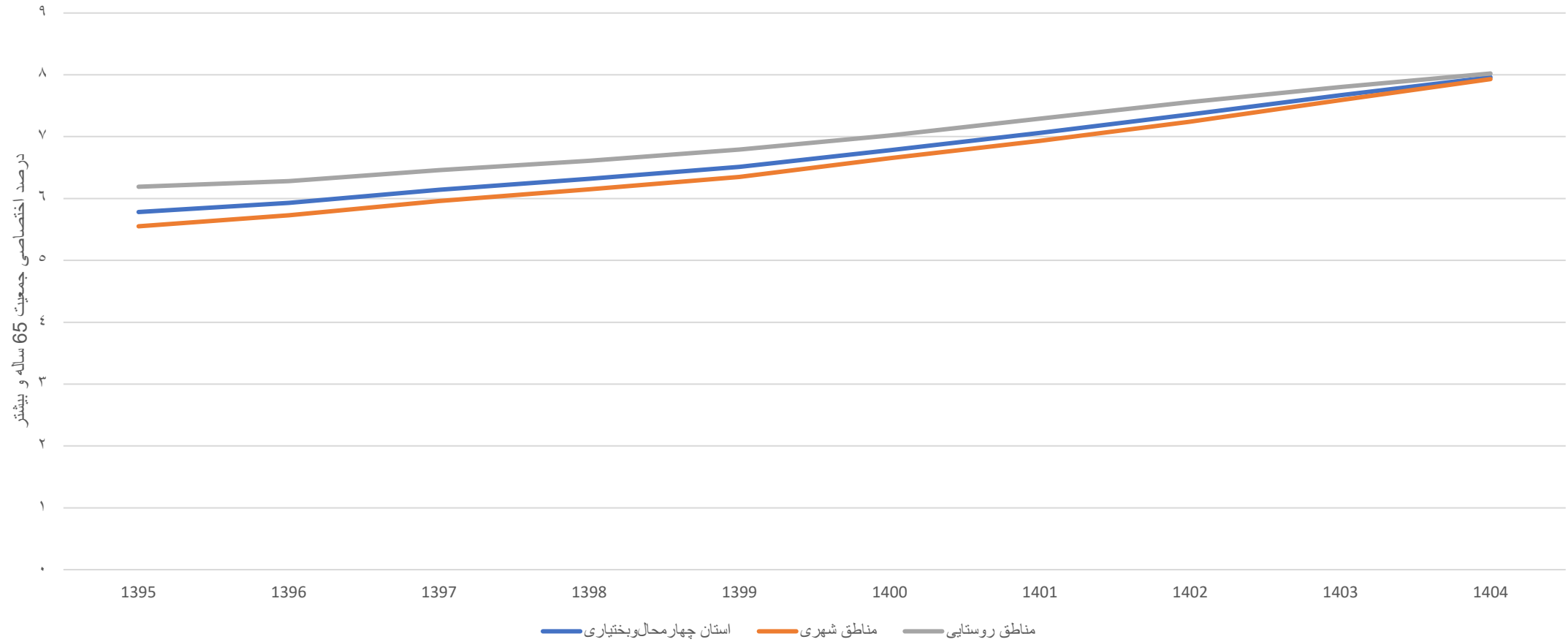
➤ در استان این میزان از سال 1395 با رقم 22/5 در هزار نفر جمعیت به رقم 13/2 در هزار نفر جمعیت در سال 1400 کاهش داشته است. این کاهش در نقاط شهری استان بیشتر از نقاط روستایی است.

➤ در شهرستان ها : در سال 1400 شهرستان بن با 10/5 رقم در هزار تولد زنده دارای کمترین و شهرستان اردل با رقم 16/93 در هزار تولد زنده دارای بیشترین میزان خام تولد است.

تعداد سالمندان از سال ۱۳۹۵ تا ۱۴۰۰

سال	۱۳۹۵	۱۳۹۶	۱۳۹۷	۱۳۹۸	۱۳۹۹	۱۴۰۰	شهرستان
اردل	4386	4583	4829	5050	5370	5562	
بروجن	12201	12727	13227	13894	14356	14879	
بن	3338	3541	3711	3874	4045	4169	
سامان	3852	4041	4261	4517	4739	4968	
شهرکرد	28170	29131	30210	31426	32455	33357	
فارسان	7474	7737	8122	8566	8869	9222	
کوهرنگ	3415	3576	3712	3923	4070	4251	
کیار	5923	6186	6502	6790	7047	7320	
لردگان	13562	14368	15265	16060	16716	17496	
استان	82321	85890	89839	94100	76604	101191	

رشد تغییرات درصد اختصاصی جمعیت 65 ساله و بیشتر استان چهارمحال و بختیاری



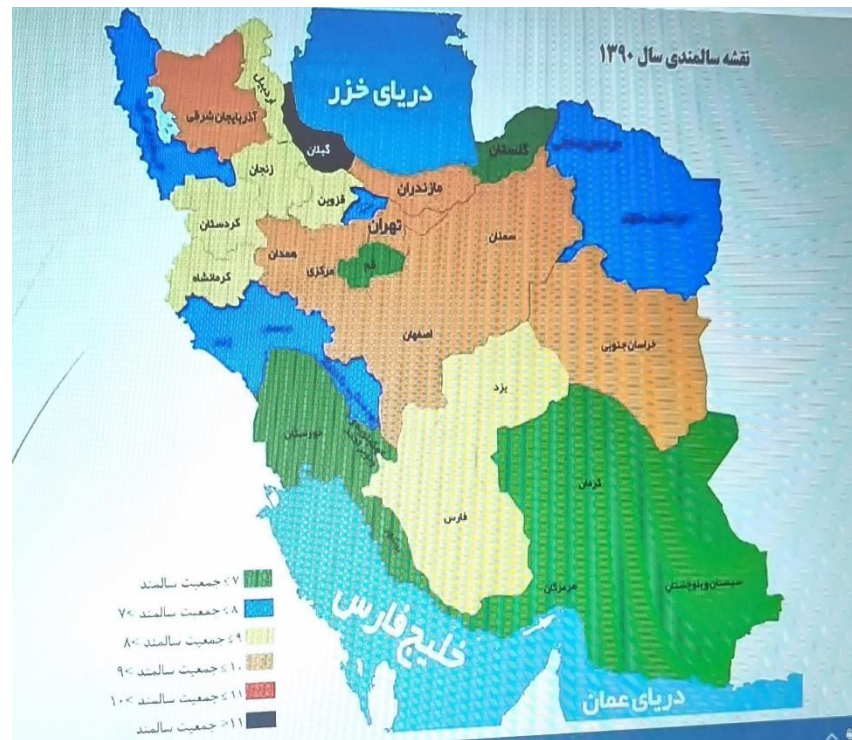
تعداد سالمندی

*نرخ و تعداد جمعیت سالمند استان «65 سال و بالاتر»

➤تعداد سالمندان در استان از سال 1395 با رقم 82321 نفر به رقم 101191 نفر در سال 1400 افزایش داشته است که این افزایش در نقاط روستایی بیشتر از نقاط شهری استان است.

➤در شهرستان ها در سال 1400 شهرستان کوهرنگ با رقم 4251 نفر دارای کمترین و شهرستان شهرکرد با رقم 33357 دارای بیشترین سالمند است.

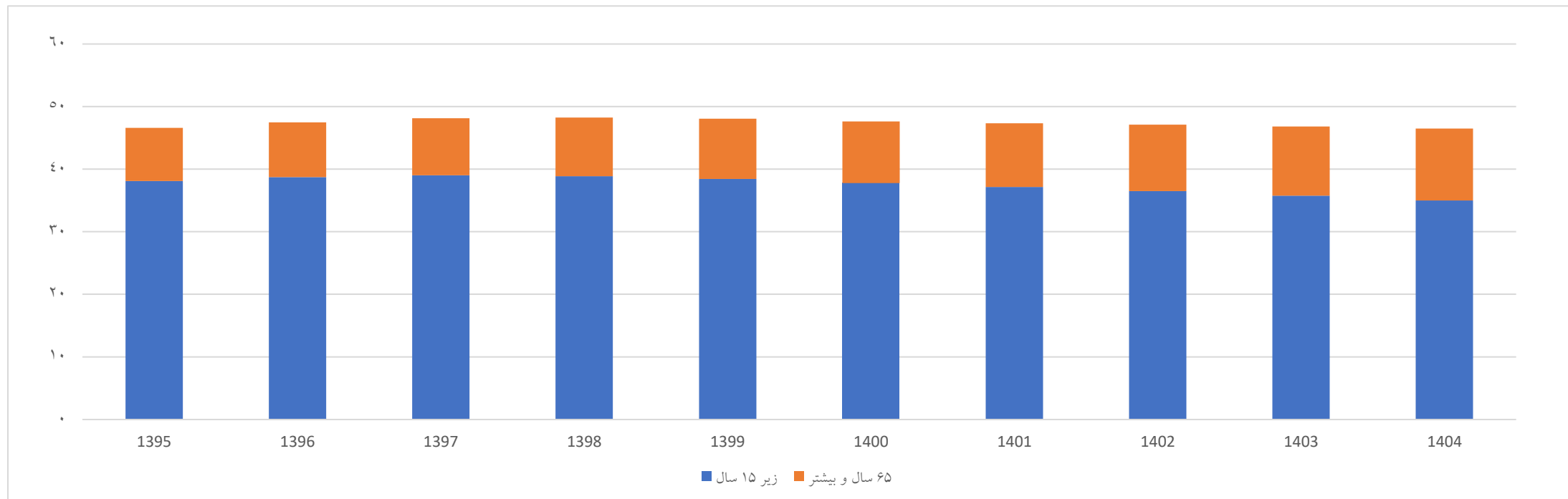
➤در کشور نرخ سالمندی از رقم 8/3 درصد در سال 1390 به رقم 10/5 درصد در سال 1400 افزایش داشته است.



نسبت سرباری از سال ۱۳۹۵ تا ۱۴۰۰

سال	1395	1396	1397	1398	1399	1400	شهرستان
اردل	52/19	53/63	54/94	55/16	55/11	54/96	
بروجن	44/44	45/35	46/21	46/72	46/54	46/15	
بن	47/62	48/27	49/06	49/25	48/78	48/09	
سامان	43/72	44/48	45/04	45/04	44/76	44/44	
شهرکرد	39/69	40/3	40/84	40/98	40/87	40/64	
فارسان	47/18	48/4	49/63	50/25	50/19	49/27	
کوهرنگ	57/65	57/93	58/15	57/71	57/62	57/08	
کیار	48/29	48/95	49/88	49/96	50/19	49/79	
لردگان	55/74	56/8	57/01	56/52	56	55/27	
استان	46/59	47/46	48/12	48/23	48/05	47/62	

نسبت سرباری از سال ۱۳۹۵ تا ۱۴۰۰



نسبت سرباری

*رابطه بین افراد خودکفا و افرادی که در انتهای کودکی و پیری قرار دارند را نشان می دهد و از جمع جمعیت زیر 15 سال و بالای 65 سال تقسیم بر جمعیت 15 تا 64 سال به دست می آید

➤ نسبت سرباری در استان از رقم 46/59 در سال 1395 به رقم 47/62 درصد در سال 1400 افزایش داشته است.

➤ در سال 1400 شهرستان شهرکرد با رقم 40/64 درصد دارای کمترین و شهرستان کوهرنگ با رقم 57/08 دارای بیشترین نسبت سرباری است.

وضعیت اجرای قانون	ماده قانونی	دستگاه های اجرایی
اجرا می شود	۵۶	سازمان پزشکی قانونی
کامل رعایت و اجرا می شود	۷۱	اداره کل بازرسی استان
در حال اجرا است	۶۳،۲۵	سازمان ثبت احوال
اجرا می شود	۳۲،۲۵ ۲۵	شهرداری (دستگاه های اجرایی و شهرداری ها)
	۸و	مسکن و شهرسازی
در حال انجام است اما در تعدادی از تبصره ها چالش وجود دارد و ذینفعان سوال دارند	۱۷	سازمان تامین اجتماعی
در حال اجرا است	۲۳	سازمان بهزیستی
در حال اجرا می باشد	۲۴	اداره کل تعاون، کار و رفاه اجتماعی
ماده ۲۷ که ویژه دانشگاه علوم پزشکی است ۱۰۰٪ انجام می شود و میزان اجرای سایر مواد بیش از ۶۰٪ است	۴۳،۴۲،۴۱،۳۸، <u>۲۷</u> ،۲۴ ۴۹،۴۸،۴۷،۴۶،۴۴ ،۵۵،۵۴،۵۳،۵۲،۵۱،۵۰ ۵۸،۵۶	دانشگاه علوم پزشکی

وضعیت اجرای قانون	ماده قانونی	دستگاه های اجرایی
اجرا می شود اما تعدادی از تبصره ها با مشکلاتی مواجه است	۴،۲۲،۷،۳،۲	اداره کل راه و شهر سازی و نهاد های تابعه
در دستور کار قرار دارد و پیگیری می شود ماده ۳۵ و ماده ۳۹ کاملا اجرا می شود	۳۹،۳۵،۷	دانشگاه شهر کرد و سایر مراکز آموزش عالی تابعه وزارت علوم پژوهشگاه ها و پارک های علم و فناوری دانشگاه آزاد
در حال اجرا و پیگیری است	۳۴،۳۳	اداره کل آموزش و پرورش و نهاد های تابعه
ثبت نام خودرو انجام می شود اما بسیاری شاکی هستند. به نظر اختصاص ۵۰٪ خودروها به مادران رعایت نمی شود	۱۲	صمت
انجام می شود	۲۸،۲۵	اداره کل فرهنگ و ارشاد اسلامی
فرا تر از مفاد قانون اجرا می شود (تشویق از وزارت متبوع)	۳۹،۳۷،۳۱	ورزش و جوانان
با چالش های زیادی مواجه است و تقریبا همه واجدین شرایط گلایه مند هستند	۶۹،۶۸،۱۰،۹	بانک ها

وضعیت اجرای قانون	ماده قانونی	دستگاه های اجرایی
انجام می شود	۲۵	میراث فرهنگی
کاملا اجرا می شود	۱۹،۲۴	ستاد اجرایی فرمان حضرت امام (ره)
انجام می شود و سیاست ها و برنامه ها در راستای مفاد قوانین مذکور است	۲۹،۲۸	صدا و سیما
بطور کامل اجرا می شود	۸	مرکز مدیریت حوزه علمیه
بطور کامل اجرا می شود	۳۹،۲۶	حوزه علمیه
بطور کامل اجرا می شود	۳۷،۳۱،۳۰	سازمان تبلیغات اسلامی
کاملا اجرا می شود اما سیستم قادر به ارائه آمار پوشش بیمه ای خدمات بصورت تفکیکی نیست	۴۵	بیمه سلامت و سایر سازمان های بیمه
اجرا می شود	۱،۳۱	استانداری
اجرا می شود	۵۷،۷۱	داد گستری